

Rhesus

Software para Bancos de Sangre y Servicios Transfusionales

Tecnología aplicada a la administración de cada uno de los aspectos de la recolección, el almacenamiento y la distribución de sangre es un requisito vital para brindar la más alta calidad de servicio y soporte al sector de las transfusiones.

¿Qué hace RHESUS?

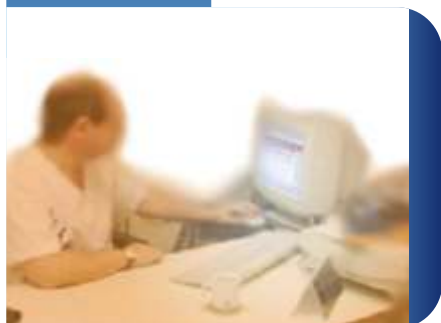
- ▶ Registro de la atención a donantes y pacientes.
- ▶ Control e histórico de donantes diferidos.
- ▶ Extracciones y rutinas diarias de laboratorio.
- ▶ Serología manual y automatizada.
- ▶ Seguimiento de serología reactiva.
- ▶ Control de stock de hemocomponentes, hemoderivados y bolsas de extracción.
- ▶ Servicios Transfusionales.
- ▶ Control inteligente de compatibilidad ABO, Rh y Acs Irreg.
- ▶ Informes y estadísticas.
- ▶ Administración de seguridad y control de acceso al personal.
- ▶ Interfases y protocolos de comunicación.

¿Cómo trabaja RHESUS?

Todas estas funciones están organizadas en diversos módulos que comparten una única base de datos permitiendo integrar toda la información, facilitando así el seguimiento de las actividades y la optimización del servicio.

FUNCIONALIDADES DEL SOFTWARE

INTEGRADOR



Módulo Integrador

El objetivo de éste módulo es hacer un sistema flexible y adaptable a los requerimientos de distintos Centros de Hemoterapia, donde cada servicio debe definir sus parámetros según las actividades y procesos que allí se desarrollan.

- ▶ Parametrización de actividades del Centro de extracción.
- ▶ Administración de bases de datos generales (provincias, empleados, instituciones, ocupaciones, proveedores)
- ▶ Parametrización de actividades del servicio transfusional.
- ▶ Niveles de acceso a la información.
- ▶ Administración de claves personales y licencias de uso del sistema.

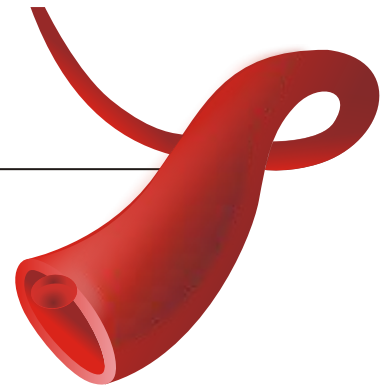
CENTRO DE EXTRACCIONES



Módulo Centro de Extracciones

El objetivo de este módulo es el registro, seguimiento y administración de todas las actividades que se desarrollan en el centro, que van desde la recepción de donantes hasta el procesamiento de las bolsas de extracción.

- ▶ Registro de Donaciones (reposición voluntarios, dirigidos y autólogos)
- ▶ Plantel de donantes.
- ▶ Créditos de Pacientes.
- ▶ Fichas de procedimientos de autólogos - Extracciones programadas.
- ▶ Cuestionario Médico. Examen Físico.
- ▶ Reacciones Adversas en donantes.
- ▶ Identificación Automática de unidades (Códigos de Barra).
- ▶ Inmunohematología.
- ▶ Procesamiento de unidades.



SEROLOGÍA



Módulo Serología

Objetivos:

- ▶ Reducción de tiempos administrativos.
- ▶ Optimización de recursos (reactivos, equipamiento, descartables).
- ▶ Seguridad y control en los resultados.
- ▶ Análisis estadísticos de población.
- ▶ Administración de clientes, perfiles y técnicas.
- ▶ Definición de rutinas por tipo.
- ▶ Registro e interpretación automática de resultados.
- ▶ Stock de Reactivos
- ▶ Seguimiento de Serología Reactiva
- ▶ Conexión a Equipos de Laboratorio
- ▶ Barcodes para Identificación de muestras.
- ▶ Muestras testigos, controles internos.
- ▶ Absorbancias, cutoff, Índices de positividad.

STOCK DE COMPONENTES



Módulo Stock de Componentes

Permite administrar de manera eficiente los hemocomponentes que ingresan y egresan del servicio para que los profesionales puedan planificar requerimientos transfusionales, permitir el intercambio con otras instituciones y minimizar los descartes por vencimientos.

- ▶ Administración de múltiples sitios de almacenamiento de componentes.
- ▶ Irradiación y leucodepletación.
- ▶ Clasificación por ABO, Rh y fecha de vencimiento.
- ▶ Códigos de barra.
- ▶ Componentes reservados (Cirugías Programadas).
- ▶ Destinos de componentes - Control de vencimientos.
- ▶ Intercambio con otros servicios.
- ▶ Cierre diario de stock - Libro de contabilidad.
- ▶ Auditoria de componentes descartados.

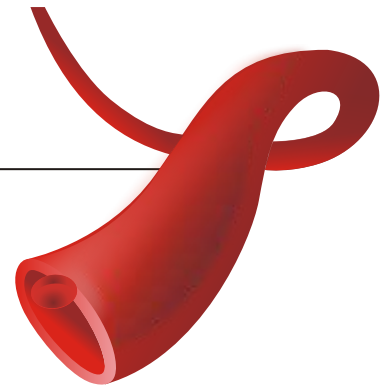
SERVICIOS TRANSFUSIONALES



Módulo Servicios Transfusionales

El objetivo de este módulo es el registro, seguimiento y administración de todas las actividades que se desarrollan en el servicio, que van desde la confección de la ficha del paciente hasta la transfusión de hemocomponentes.

- ▶ Rutinas de laboratorio por tipo de paciente.
- ▶ Control de Créditos.
- ▶ Toma de muestras de sangre (fecha, hora, resultados)
- ▶ Historias Clínicas. Base de datos compartidas con hospitales.
- ▶ Servicio de Transfusión:
 - Identificación de anticuerpos Irreg.
 - Pruebas de compatibilidad.
 - Componentes reservados para cirugías programadas.
 - Reacciones post-transfusionales
- ▶ Autotransfusiones.
- ▶ Estadísticas y reportes de gestión.



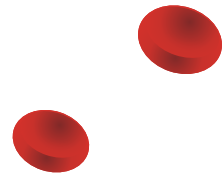
COMUNICACIONES



Módulo Comunicaciones

Permite el intercambio de información entre diferentes centros de extracción y servicios transfusionales. Soporta cualquier modelo de centralización de actividades y la distribución de resultados a diferentes nodos de la red.

- ▶ Envío y recepción de información de:
 - Pacientes.
 - Donantes.
 - Créditos.
 - Hemocomponentes.
- ▶ Reducción de tiempos administrativos.
- ▶ Optimización de recursos.
- ▶ Seguridad y control de resultados.



CONTROL DE GESTIÓN



Módulo Control de Gestión

Es una herramienta que cuenta con informes operativos y gerenciales que facilitan el control de la calidad del servicio y la toma de decisiones.

- ▶ Reportes operativos integrados
- ▶ Reportes gerenciales. Estadísticas de:
 - Transfusiones.
 - Entrada y salida de Stock.
 - Dadores (rechazados, autoexcluidos, etc.)
- ▶ Índices de calidad (sistema de semáforos)
 - % Producción/Transfusiones
 - % Irradiación de componentes
 - % Producción/Transfusiones
 - % Hemocomponentes Preparados/Transfundidos.
- ▶ Integración con Microsoft Office. Cubosdinámicos de:
 - Donantes.
 - Pacientes.
 - Población Serológica.



REQUERIMIENTOS MÍNIMOS DE HARDWARE

PC Pentium I 400 Mhz
32 MB RAM
60 MB Hard disk disponible

Sistemas Operativos:
Windows NT, 95, 98, 2000
Linux

Gerente de Producto: Enrique Palacios

Bulnes 2659 Piso 14 - (C1425DQU) Cap. Fed. - Argentina
Tel.Fax: (54 11) 48026932 - Cel : (54 11) 15 50043514
www.e-sofing.com.ar - e-mail: epalacios@e-sofing.com.ar